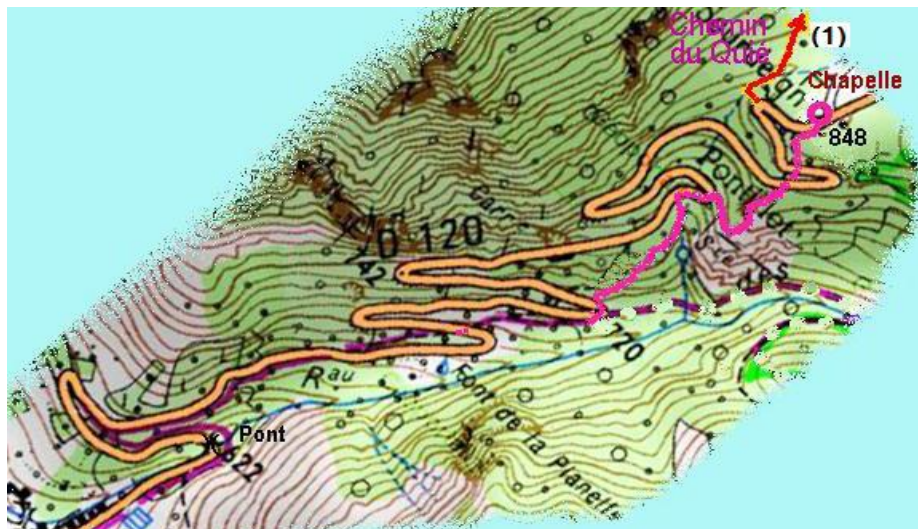


Nx 06 Chemin dit " des Traverses " de Verdun à Sourdeign



Au dessus du village, suivre la route départementale D 120 et après le pont (Alt. 622 m) qui franchit le ruisseau de Moulines, atteindre le premier virage en épingle, puis continuer quelques minutes pour arriver à la succession de courbes gauche-droite, sous les roches.

Quitter la route en prenant le sentier montant sur la gauche; c'est le début des **traverses de Sourdeign**. Il faut «couper» la route au dessus du virage de la Fount de la Planelle, et poursuivre dans la traverse suivante; on accède à nouveau à la D120 avant le tournant en épingle et le carrefour avec la piste arrivant de la vallée de Moulines (voir topo Nx 02 Ch. Autour de la Lesse depuis Verdun).

A proximité des panneaux de signalisation de divers sentiers, la traverse se prolonge en pente douce, en sous bois, sur la rive droite d'un ruisseau, jusqu'à buter sur le mur de soutènement de la départementale, au virage dit du Pontillet. Marcher 40 m sur la route, pour s'engager dans la large montée s'ouvrant à droite; après un vaste tournant vers la gauche, le chemin débouche à nouveau sur la D 120.

Une petite sente permet de couper le prochain virage, puis après une ultime traversée du bitume, le sentier monte en longeant le vieux chemin abandonné pour retrouver la route à proximité de la chapelle de Sourdeign (Alt. 848 m).

(1) : On peut arriver directement au départ du **Chemin de Lujat à la Mirouge (Quié)** (topo Nx07) en continuant sur la D120 jusqu'à l'autre virage, sous la chapelle.

Nx 07 Chemin de Lujat à la Mirouge (Quié)



Soit prendre la route D120 au-dessus du village vers la route des Corniches (parking à proximité de la Chapelle de Sourdeign), soit utiliser le chemin des Traverses vers Sourdeign depuis le haut du village (voir topo Nx 06 Ch. des Traverses vers Sourdeign).

- **Départ: La Chapelle (Alt.848m)** – Descendre 40 m sur la route pour accéder, dans le virage à droite, au sentier (grosse pierre posée); après un escalier rustique, traverser le ruisseau et tourner à droite, plein nord sur le chemin bien tracé dans la forêt; après quelques minutes en pente douce, le chemin se redresse et devient caillouteux. Il longe par la droite en forte montée des rochers surplombants et continue dans une petite gorge ombragée (voir l'abri sous roche); par une suite de lacets, le sentier gravit le flanc de la montagne en dominant les pâturages de Sourdeign; en légère montée, on arrive sous les arbres à l'entrée de la vaste jasse de Lujat.

- **1h -(Alt.1240 m)** Le sentier, balisé par des marques rouges aborde deux resserrlements boisés successifs dont un avec une très grosse pierre arrondie. En arrivant sur la vaste prairie, il faut se rapprocher des bois sur la gauche; on aperçoit d'abord la pointe d'un rocher triangulaire entouré de végétation et à 20 m un autre grand rocher, entouré d'un bouquet d'arbres (**Alt 1280 m**).

De la barrière orange pour bétail, en venant de Verdun, compter près de **15 mn de marche** pour atteindre le croisement signalé par un **grand poteau sur la gauche**, portant les indications «Chapelle- Sourdeign-Col d'Ussat- Source ». Là seulement, toujours sur la gauche, emprunter le large chemin.

- **1h15** - En légère descente dans la forêt (voir les marques), ce chemin conduit, 150m plus loin, à un carrefour. Il faut ignorer le sentier descendant sur la droite (direction Omolac) pour prendre à gauche, le large sentier qui remonte dans la forêt de hêtre. Vers 1400 m, le chemin balisé se rétrécit, traverse un petit replat et continue parmi les buis pour atteindre les crêtes du Quié.

- **1h 45-** Sur la crête de la Mirouge (Alt. **1451m** - pieu en ferraille), le point de vue est remarquable sur la vallée. La descente s'effectue par l'itinéraire de montée.

Éventuellement, après être revenu sur la jasse de Lujat, on peut aller visiter la chapelle du même nom (15mn) en descendant la piste à gauche.